

Disporre Area Stickers

Argomenti trattati

- Informazioni Generali
- Numero dell'Area
- Piazzamento Area Stickers
- Dimensioni delle Aree
- Flusso delle Aree

Informazioni Generali

- I negozi sono divisi in un numero di sezione più piccole e gestibili, definite Aree.
- Ogni Area ha assegnato un area sticker posizionato sull'angolo in alto a sinistra dell'area. La merce a destra ed al di sotto dello sticker è inclusa in quell'area.
- Alla fine della conta, i contatori inseriscono le proprie iniziali sullo sticker per provarne l'effettiva conta.
- Il numero di aree varia in base alle dimensioni del negozio, le tipologie di prodotti e la disposizione generale del negozio.
- Assicuratevi di posizionare gli sticker in maniera da semplificare la conta e i controlli.
- Per esempio, assicuratevi che le aree non siano troppo grandi o piccole e siano posizionate in maniera consistente (ogni metro, ad esempio).
- Ricorda: Aree grandi diventano complicate da contare, controllare ed eventualmente ricontare; questo diminuisce precisione e produttività.
- Aree piccole riducono la produttività perché i membri della squadra necessitano di più tempo per completare un eccessivo numero di aree.
- Per ogni negozio, la chiave per una buona mappatura è essere continui nella posizione e densità di ogni area.

Numero dell'Area

- Ogni sticker ha stampato sopra un numero e codice a barre univoco.
- I numeri delle aree sono assegnati a specifici range nell'inventario per permettere ricerca, resoconti e verifiche.

Piazzamento Area Stickers

- Gli Area Sticker devono essere posizionati prima dell'inizio dell'inventario. Negozi molto grandi potrebbero richiedere di essere mappati il giorno precedente.
- Quando effettui la mappatura il giorno precedente, considera che alcune etichette potrebbero andar perse se il negozio è aperto al pubblico.
- Condizioni estreme (aree all'aperto, temperature fredde, possibili piogge, interno di frigoriferi/congelatori) possono richiedere di posizionare lo sticker immediatamente prima della conta dell'area per assicurare che lo sticker resti al suo posto.

Dimensioni delle Aree

La dimensione dell'area impatta sulla precisione e sulla produttività del tuo inventario.

- Aree troppo grandi possono rendere i controlli, le riconte e le verifiche molto difficili.
- Al contrario, aree troppo piccole possono impattare negativamente sulla produttività dei membri della squadra perché richiede molto tempo per completare un eccessivo numero di aree.

Regole generali da seguire

- Gli sticker devono essere posti in direzione della corsia principale per processi di flusso e verifica.
- Non posizionare gli sticker su segnaletica del negozio in quanto possono causare danni quando rimossi.
- Non posizionare gli sticker su prodotti o merce perché il rischio è di perdere l'etichetta se il prodotto viene venduto.

Vestiti/merce mista

- Le aree non dovrebbero superare i 100/200 elementi quando possibile.
- Uno sticker per scatola, ripiano, espositore o rella.
- Uno sticker per ogni livello sui tavoli multipiano (assicuratevi di attaccare le etichette sullo stesso lato della scaffalatura).
- Si può usare uno sticker per un intero tavolo se esso non contiene troppi prodotti.
- Usa uno sticker a parte per prodotti nascosti o facilmente peribili (es. merce sotto ai tavoli, dietro alle casse). In caso di dubbi, meglio mettere uno sticker per assicurarsi che nulla venga perso.
- Uno sticker per ogni metro in parete o gondola in base alla densità della merce.
- Usa i divisori tra i ripiani su pareti e gondole quando possibile.
- Usa lo stesso metodo di divisione negli stessi dipartimenti.
- Uno sticker per lato sugli espositori rotanti con più lati.
- Uno sticker per cassetti o merce in esposizione.

Aree di Merce ordinata per fila

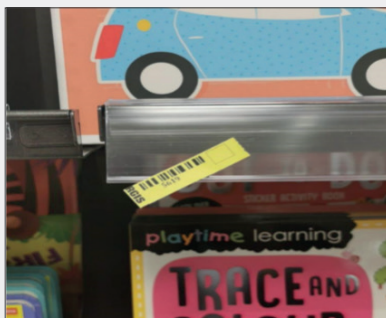
- **Aree di Merce ordinata per fila** – dovrebbero essere contate in massimo 10-15 minuti quando possibile per facilitare le riconte.
- **Gondole** – uno sticker per metro seguendo i divisori tra gli scaffali.
- **Top** – Uno sticker per lato della gondola.
- **Casse** – Uno sticker a cassa.
- **MakeUp** – Uno sticker per metro o per espositore.
- **Profumeria** – Uno sticker per metro o per espositore.
- **Pareti** – Uno sticker per metro seguendo i divisori tra gli scaffali.
- **Espositori ad isola** – uno sticker per espositore.
- **Esposti** – uno sticker per esposizione.
- **Aree di prodotti appesi** – uno sticker per metro seguendo i divisori tra gli scaffali.
- **Ceste** – Uno sticker per cesta.

Disporre Area Stickers

RGIS

Piazzamento Area Stickers

Esempi



Flusso delle Aree

Vestiti e merce mista

- Comincia sul perimetro all'ingresso, poi parete sinistra, frontale e destra.
- Poi procedi a mappare il piano vendita dal fronte del negozio verso il fondo scorrendo attraverso le corsie da sinistra verso destra.
- Se il negozio ha più stanze, ripeti il procedimento in ogni stanza.

Grossi reparti dei negozi

- Gli sticker vanno posati per dipartimento e per sezioni separate dalle corsie.
- In ogni reparto o sezione, posiziona gli sticker partendo dal perimetro sinistro e fai il giro, poi procedi a mappare le corsie dal fondo verso il fronte, da sinistra verso destra.
- La sequenza della numerazione degli sticker deve seguire il più possibile la direzione del flusso di conta.

Merce ordinata per file e prodotti alimentari

- Parti dal perimetro cominciando dall'ingresso, poi sinistra, fronte e destra.
- Il punto di partenza per il "set di gondole" di ogni corsia sarà il primo lato e la relativa testata in modo da poterti muovere attorno alla gondola in senso antiorario (questa potrebbe essere la testata posteriore della prima corsia a sinistra).
- Poi muoviti alla corsia successiva sulla tua sinistra. Questo permette agli sticker di avere un flusso continuo per le corsie che lo rende semplice da seguire.
- Girare intorno alle gondole non è raccomandabile; la sequenza delle aree non scorrerebbe da un lato di una corsia all'altro e ciò lo renderebbe difficile da seguire.
- Sul set posteriore delle gondole, inizia dalla testata posteriore sinistra e procedi in senso antiorario attorno alla gondola, quindi spostati nella corsia successiva alla tua sinistra. (Vedi diagramma qui sotto.)
- Bancali a terra ed espositori nella corsia andranno completati come se fossero all'interno dell'area.

